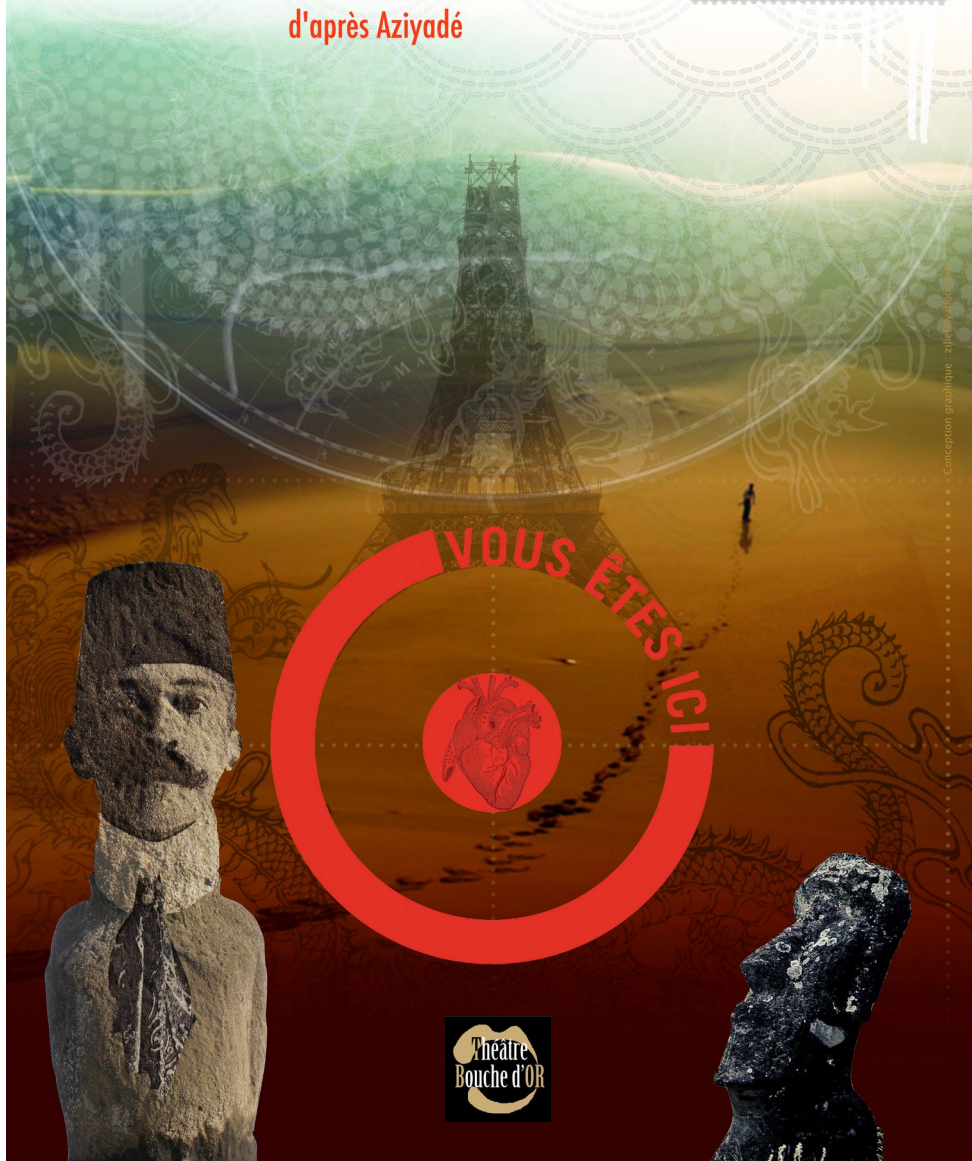


# LOTI, D'UN MONDE À L'AUTRE

## Escale en Turquie

d'après Aziyadé



# ***Loti, d'un monde à l'autre***

## **Escale en Turquie, d'après *Aziyadé***

« Il viendra un temps où la terre sera bien ennuyeuse à habiter, quand on l'aura rendue pareille d'un bout à l'autre, et qu'on ne pourra même plus essayer de voyager pour se distraire un peu... »

Pierre Loti



Difficile de dire si l'écrivain-voyageur Pierre Loti écrit parce qu'il voyage ou voyage parce qu'il écrit...

Mu par une soif existentielle d'exil et de découverte déterminant l'ensemble de son œuvre, Pierre Loti entraîne son lecteur de par le monde et l'invite aussitôt à vivre une errance sensible et sensorielle.

Des pages parcourues, on conserve les milliers de parfums qu'offre le grand monde ; les panoramas bigarrés observés sous des lumières mouvantes ; les mets subtils et nouveaux dont Loti découvre les saveurs ; la chaleur sensuelle de l'Orient ou la moiteur des pluies d'Asie ; et puis la cadence, le tempo traversant les espaces parcourus, les rythmes, les musiques et les chants propres aux innombrables pays dans lesquels l'auteur fantasque a séjourné.

# L'œuvre

*Aziyadé* est le premier roman de Pierre Loti, publié en 1879.

L'auteur présente ce livre comme « le récit, circonstancié et agrémenté de descriptions, d'une amourette à la turque » : un jeune officier de marine anglais s'éprend d'une odalisque turque lors de son séjour à Istanbul.

Plus qu'un roman à l'eau de rose, l'œuvre s'avère rejoindre une esthétique baroque et décadentiste, avec une certaine fascination pour la mort et la dissolution, un amour du merveilleux exotique, l'ambiguïté du vrai et du faux, le goût du costume, du transvetisme et de la mise en scène.

C'est précisément du jeu auquel se prête Loti qu'est né notre désir d'en explorer les contours en faisant de son œuvre une adaptation théâtrale.

## Du roman à la scène

Restant fidèle à l'architecture du texte de Pierre Loti, mettant lui-même en abyme le roman dans le roman, notre adaptation oscille entre journal intime, correspondances et échanges dialogués entre les personnages de Loti et d'*Aziyadé*.

Cette alternance offre aux comédiens un jeu d'aller-retours sensibles entre incarnation et distanciation, lors duquel réel et fiction se télescopent.

De la même façon, la scénographie mise en place (à vue) par les *comédiens-machinistes* nous entraîne dans différents espaces. Grâce à quelques étoffes, voiles, coussins et tapis, l'esthétique ici choisie prête à un Orient présumé un exotisme en définitive purement fantasmé : ainsi apparaîtront les rues de Salonique et d'Istanbul, une barque sur l'eau du Bosphore, un café turc ou la demeure secrète d'*Aziyadé* et de Loti.

# Lorsque la musique se fait invitation au voyage

Le souffle des deux comédiens mêle la tonalité de leurs voix en un duo où la parole se fait chant.

Œuvrant tour à tour en solo et en soutien au texte, le musicien-chanteur Nessim Bismuth véhicule par sa musique singulière un goût du partage culturel inscrit au cœur de ce spectacle.

Plus qu'un simple travail d'accompagnement et loin de toute idée d'illustration, il s'agit d'une partition écrite sur mesure faisant partie intégrante du processus de création.



## Autour de la création

C'est après avoir conçu une « lecture musicale » intitulée *Loti au miroir*, composée d'extraits d'*Aziyadé* et du *Degré zéro de l'écriture* de Roland Barthes, que le projet de créer une forme théâtralisée de ce roman s'est imposée.

*Loti au miroir* a été créé dans le cadre de la première Biennale de la Lecture en Région Poitou-Charentes (automne 2014) et présenté en 2015 et 2016 dans les Pays rochefortais (Musée Hébre de Saint Clément), saintais et cognaçais. La dernière représentation a été donnée à La Limoise (Echillais) en mai 2016.

*Loti d'un monde à l'autre*, d'après *Aziyadé* donnera lieu à deux nouvelles escales : *Escale à l'Île de Pâques*, d'après *Le Mariage de Loti* et *Escale au Japon*, d'après *Madame Chrysanthème* (ces spectacles seront disponibles en 2017).

« Aziyadé me communique ses pensées plus avec ses yeux qu'avec sa bouche.

Il lui arrive souvent de répondre à certaines situations en chantant des passages de quelques chansons turques, et ce mode de citations, qui serait insipide chez une femme européenne, a chez elle un singulier charme oriental.

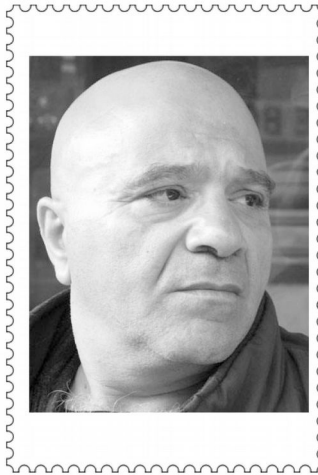
Sa voix est grave, bien que très jeune et fraîche ; elle la prend du reste toujours dans ses notes basses, et les aspirations de la langue turque la font un peu rauque quelquefois...

Suivait la chanson, chantée chaque soir d'une voix douce, chanson longue, monotone, composée sur un rythme étrange, avec les intervalles impossibles, et les finales tristes de l'Orient. »

(in Aziyadé, 1879)



## Les artistes



### Nessim Bismuth

D'abord tailleur de pierres, il entre au Conservatoire de Musique et de Chant de Poitiers en 1980.

Auteur-compositeur et interprète de musique du monde, il crée depuis 1989 de nombreuses musiques pour le théâtre : notamment *Monte Cristo* et *Le dernier soir* de Patrick Collet (Théâtre de l'Utopie), les *Utopies Africaines* avec les Compagnies Matitis du Gabon, *Ymako téatri* de Côte d'Ivoire et le Théâtre Vert du Bénin, *Le Grand Théâtre du Monde*, *Les Chaises* et *Légendes* de Patrick Henniquau (Moulin Théâtre).

Il compose à la fin des années 90 un opéra pour Dany Martinez (Cie du Ballon rouge). Il collabore avec Etienne Schwarz pour une série de concerts avec Plug&Play dans les années 2000. Récemment, Nessim Bismuth crée une partition vocale pour la Cie Philippe Genty.

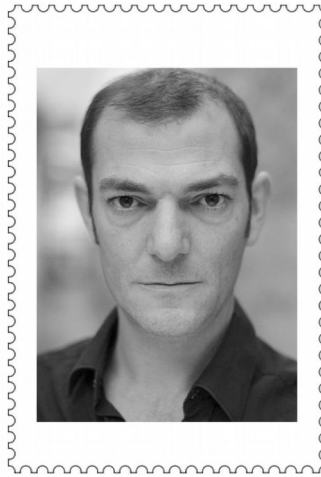


## **Marine Biton Chrysostome**

Formée à la musique (flûte traversière, accordéons, chant) aux Conservatoires de Saintes, d'Angoulême et de Rennes et à l'Art Dramatique au CNR de Rennes, elle travaille depuis 2001 pour différentes compagnies en qualité de comédienne, chanteuse et musicienne. Elle joue notamment pour les Cies les Anges Mi-Chus, Théâtre Amazone, Tribu Collectif Poussière et l'Opéra de Massy en Ile de France. Marine Biton Chrysostome travaille aussi auprès de Jean-Pierre Berthomier et Philippe Faure (Agités Théâtre), Michel Grateau (Cie d'un jour) et Patrick Henniquau (Moulin Théâtre) en Poitou-Charentes.

Cultivant un goût pour les écritures contemporaines, elle signe en 2007 sa première mise en scène avec *Les Echappés*, accueillie en résidence en Poitou-Charentes.

Elle participe en 2008 à la naissance de la Cie Théâtre Bouche d'Or à Saintes, avec qui elle collabore depuis sur la majorité des projets.



## **Yvan Serouge**

Après des études de Littérature à la Sorbonne, il passe par le Conservatoire d'Art Dramatique de Nantes (1992), la formation professionnelle de mimodrame l'Œil du Silence (1998) et conclut sa formation à l'Institut National d'Expression de Création d'Art et de Transformation (2000).

Il collabore depuis 1995 à de nombreux spectacles en tant que comédien, sous la direction de Jean-Pierre Ringcart, Eric Vignier, Lionel Monnier, Christian Gangneron, Yvonne McDevitt, Olivier Mellor ou Bérénice Collet. Il fait en outre des apparitions au cinéma et à la télévision, prête sa voix pour des films documentaires, participe régulièrement à des créations lyriques et écrit des textes de différentes natures.

Yvan Serouge joue depuis 2012 dans les spectacles de la Compagnie Théâtre Bouche d'Or.



# La Cie Théâtre Bouche d'Or

Théâtre Bouche d'Or est une compagnie professionnelle de la Région Poitou-Charentes, créée en mars 2008 à Saintes.

## Historique des créations :

- *Les Chiennes*, d'Eduardo Manet (St Savinien, 2008/2009)
- *De Espalda frente al Silencio* (Toulouse, Île de France, 2009/2010)
- *Les débordements de Roussalka o la fuente gloriosa nueva* (Île de France, Saintes, 2009/2012)
- *La Valse des Vacances* (Poitiers, La Rochelle, 2012)
- *Quai des brumes à Montmestre* (Paris, Le Havre, 2013)
- *Le Cognac, un retour en vogue* (Saintes, 2014)
- *Abel Mestreau, la part de l'ange* (Saintes, 2014)
- *Loti au miroir* (Saintes, Rochefort, St Sulpice de Cognac, Echillais, 2014-2016)
- *Un drôle de réveillon chez les Verligodin* (Région Poitou-Charentes, 2014-2016)
- *Alambic et vigne en Ré* (Île de Ré, 2015-2016)
- *Grandir, un jeu d'enfant* (Saintes, 2016)
- *Vauban en trompe l'œil* (Île de Ré, 2016)

La Cie Théâtre Bouche d'Or a reçu le soutien de l'Assemblée Nationale, du Conseil Régional du Poitou-Charentes, du Conseil Général de la Charente-Maritime, du Centre du Livre et de la Lecture en Poitou-Charentes, du Syndicat Mixte du Pays Vals de Saintonge, de la Communauté de Commune du Pays Savinois, de la Commune de Saint Savinien, de la Spedidam et de l'APMAC.

## Tarifs

Pour l'achat d'une représentation: 800 € TTC

Pour l'achat de deux représentations : 1500 € TTC

Pour l'achat de trois représentations : 2100 € TTC



## Contacts

Contact Artistique : Marine Biton Chrysostome et Yvan Serouge

- Tel : 06 62 68 12 26 / 06 26 27 45 84

- Email : [theatrebouchedor@yahoo.fr](mailto:theatrebouchedor@yahoo.fr)

Contact Administratif : Bernard Debrut (Trésorier)

- Tel : 06 86 81 44 21

- Email : [theatrebouchedor@yahoo.fr](mailto:theatrebouchedor@yahoo.fr)

Coordonnées :

Théâtre Bouche d'Or

31 rue du Cormier

17100 SAINTES

Site web : <http://www.theatrebouchedor.org>

Email : [theatrebouchedor@yahoo.fr](mailto:theatrebouchedor@yahoo.fr)

N° SIRET : 504 867 128 000 10

Code APE : 9001Z Arts du spectacle vivant

N° de licence professionnelle d'entrepreneur du spectacle : n° 2 /1016713